

FICHA TÉCNICA

Contacto técnico: info@madamegauc.com

Contacto luces y sonido: jaumeparera000@gmail.com - +34 635 60 22 63

Fil es un espectáculo de circo contemporáneo para escenas a cuatro bandas. Se pueden pensar otras configuraciones de público así como adaptarse a espacios exteriores, siempre y cuando sea en horario nocturno y en un espacio diáfano e íntimo, alejado de zonas muy transitadas o de mucho ruido (ideal, por ejemplo, un parque o un patio).

Las condiciones técnicas presentadas pueden sufrir variaciones según el espacio, con la condición de ser aprobadas por la Compañía previa negociación y/o visita técnica.

DURACIÓN - 50 min. aprox.

DIMENSIONES MÍNIMAS - Escenario de 11x11 metros mínimo, ideal 13x13 metros o más para la disposición del público alrededor del espacio escénico (preferentemente de madera o tipo tarima Rosco u otro con las mismas características. Suelo completamente a nivel, liso, compacto y uniforme.

Se precisa caga negra.

La compañía dispone de un linóleo de 7 x 7 m, que en ningún caso substituirá una buena superficie para el desarrollo del espectáculo y de las acrobacias de los artistas.

SONIDO - Música enlatada. Ficha de sonido en adjunto.

LUCES - Técnico de luces de la cía. Ver plano de luces adjunto

Es necesario que el montaje de luces se realice la noche anterior al espectáculo.

ESCENOGRAFÍA Y DISPOSICIÓN DEL PÚBLICO - Báscula, pedestal, colgador de pie, silla, taburete y altavoz portátil.

Por una buena visibilidad del público se recomienda la disposición de gradas o sillas a tres niveles. En este último caso, se pondrán alrededor de 10 sillas por fila, la primera fila a 50 cm del límite de la escena, marcado con una cinta de PVC blanca. De no ser posible, una alternativa más sencilla sería: nivel suelo con cojines, moqueta o similar, nivel sillas y nivel de pie.

MONTAJE/DESMONTAJE - 7 horas (montaje), 2 horas (desmontaje).

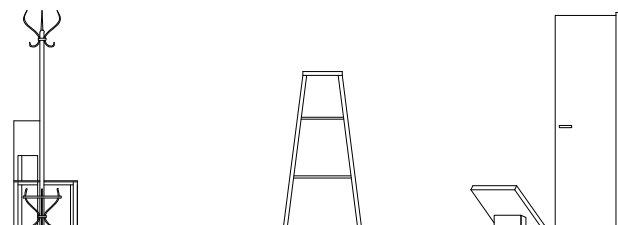
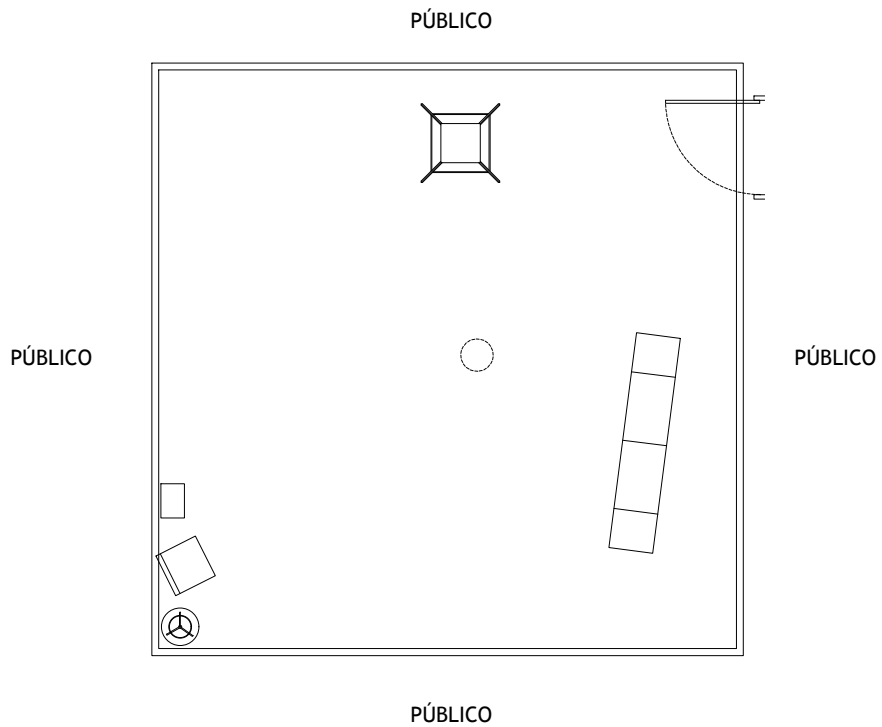
El montaje incluye colocación y enfoque de las luces y es susceptible de cambios en relación a las condiciones técnicas del espacio. Es necesario que el montaje y enfoque de las luces se realice la noche anterior al espectáculo.

El desmontaje empezará 45 minutos después del final de la actuación, tiempo necesario para la recuperación y estiramiento de los artistas.

CALENTAMIENTO - En el caso de programación en el mismo espacio, se necesita que éste esté libre y a disposición de la Compañía al menos una hora antes y después de la actuación.

En caso de lluvia o si el escenario no está disponible en la hora anterior a la actuación, y debido a la elevada presencia de elementos acrobáticos, se requiere un espacio de preparación y calentamiento de dimensiones mínimas de 6 x 6 m. (altura mínima 5,50 m.) diáfano a nivel, liso, compacto y uniforme.

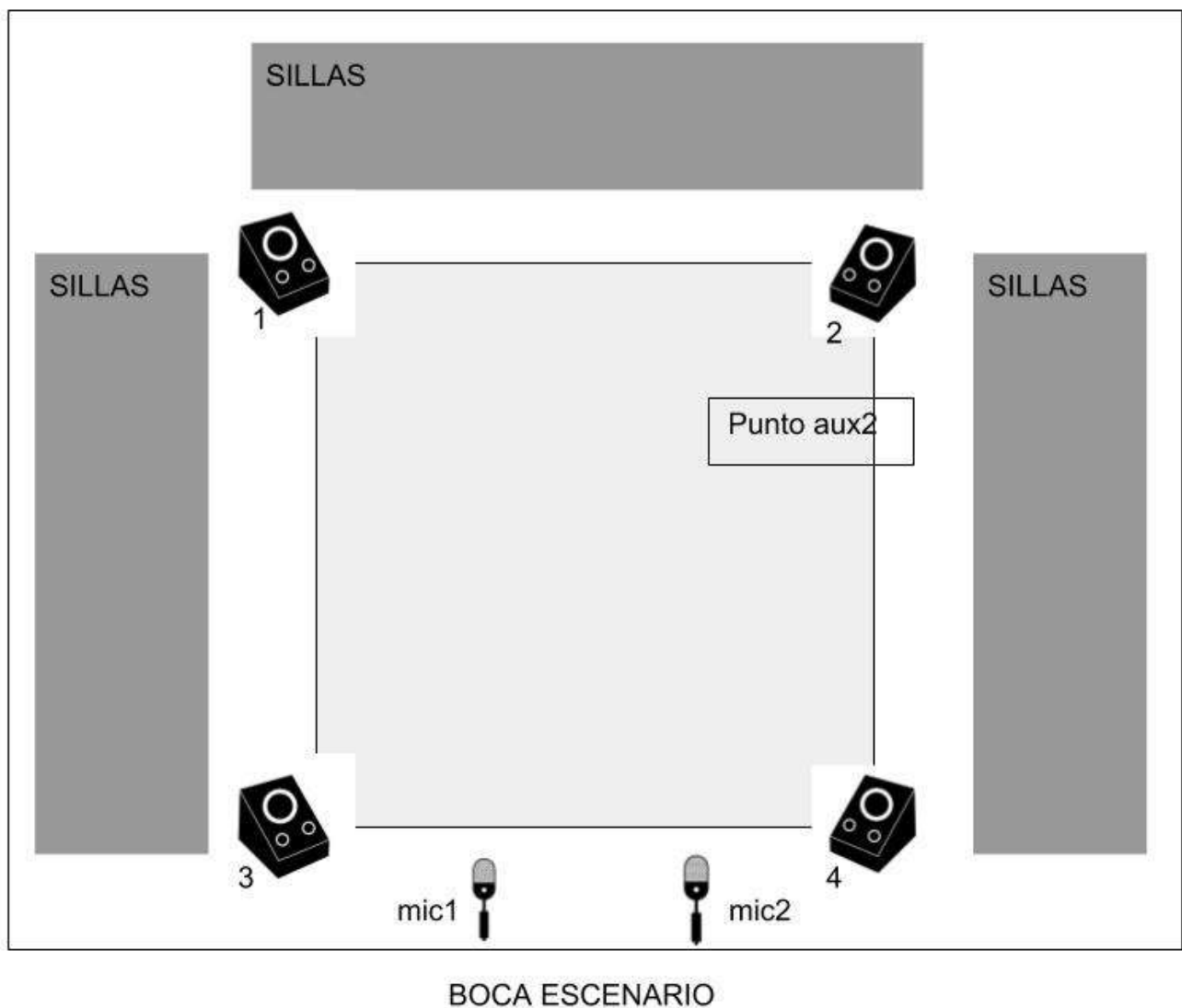
VISTA EN PLANTA Y PERFIL DE LA ESCENA DE 6 x 6 m CON PÚBLICO A CUATRO BANDAS



FICHA TECNICA - SONIDO

- Mesa de sonido de mínimo 4 canales de entrada y 2 salidas auxiliares
- Sistema PA
- 4 monitores tipo Nexo PS10 - PS15 (min 300watts)

* En el caso que el espectáculo se haga en espacio exterior no se necesitará el sistema de monitoraje, pero el sistema de PA debe incluir al menos dos altavoces tipo Nexo PS15 (o similar) y trípodes en alto o tótems; con su respectiva conectividad para la mesa de sonido.



ESQUEMA DE LA ESCENA CON PÚBLICO A CUATRO BANDAS, EN ESCENARIO CLÁSICO ELEVADO, CON PÚBLICO EN PLATEA Y ENCIMA DE LA ESCENA

LISTADO CANALES

CANAL	INSTRUMENTO	MICROFONO
1	ROOM-MIC R	Audio technica BP4029
2	ROOM-MIC L	Audio technica BP4029

* La microfonía está sujeta a cambios según la disponibilidad del espacio o la empresa de alquiler, ofreciendo material similar y con comunicación previa al técnico de la compañía mediante contra rider.

SALIDAS AUXILIARES

- 2 salidas de mesa por 5 monitores

MONITOR	USO
1 (aux1)	Side-feel 1
2 (aux1)	Side-feel 2
3 (aux1)	Side-feel 3
4 (aux1)	Side-feel 4
5 (aux2)	FX radio

FICHA TÉCNICA - LUCES

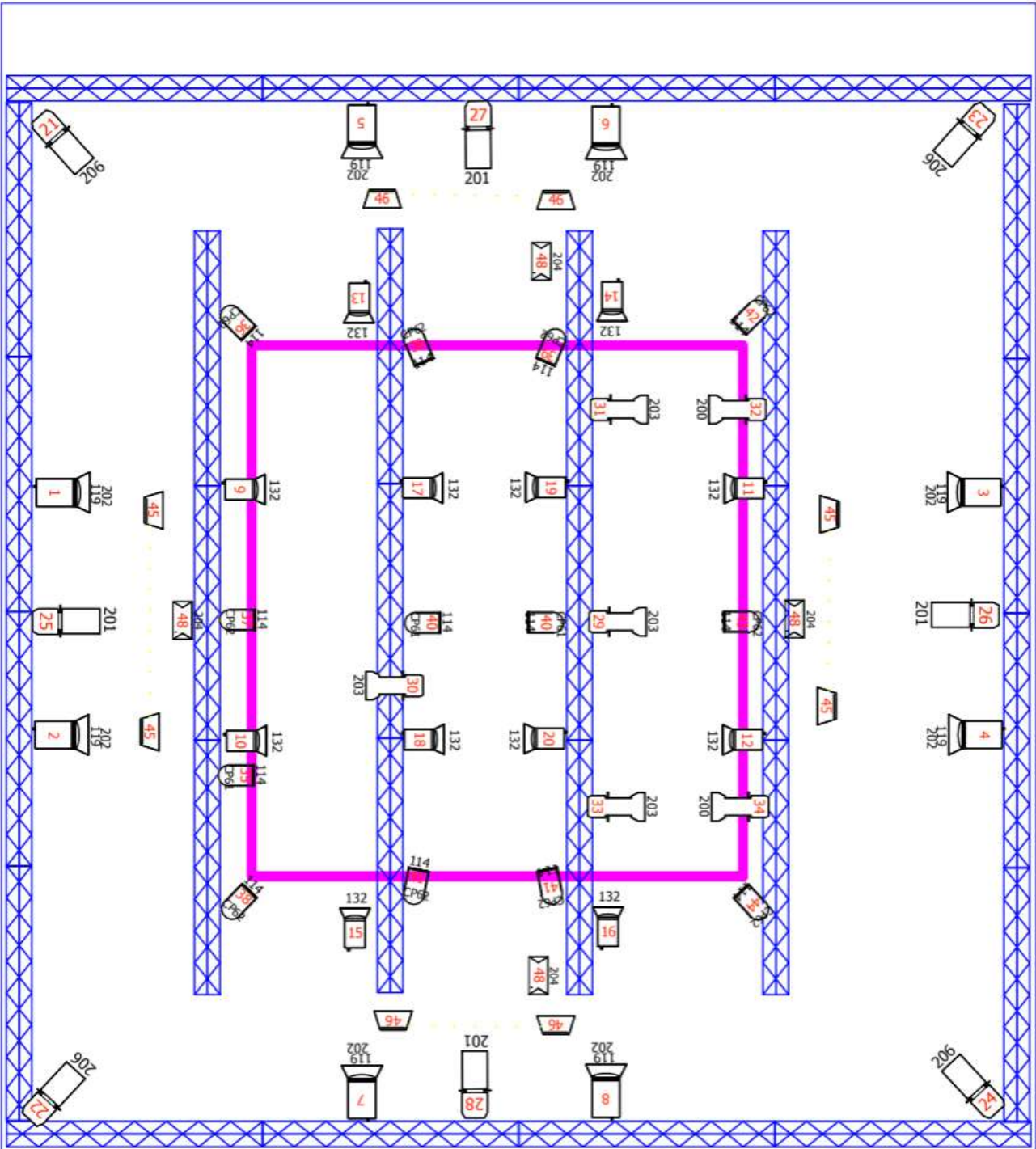
El espectáculo de luces se dispara directamente desde software con una interficie de DMX ETTEC de red, por lo tanto se necesita a disposición el cable de entrada de DMX para la correcta conexión.

CANAL	TIPO	HARDWARE
1	DIMMER	PC
2	DIMMER	PC
3	DIMMER	PC
4	DIMMER	PC
5	DIMMER	PC
6	DIMMER	PC
7	DIMMER	PC

CANAL	TIPO	HARDWARE
8	DIMMER	PC
9	DIMMER	PC
10	DIMMER	PC
11	DIMMER	PC
12	DIMMER	PC
13	DIMMER	PC
14	DIMMER	PC
15	DIMMER	PC
16	DIMMER	PC
17	DIMMER	PC
18	DIMMER	PC
19	DIMMER	PC
20	DIMMER	PC
21	DIMMER	Recorte
22	DIMMER	Recorte
23	DIMMER	Recorte
24	DIMMER	Recorte
25	DIMMER	Recorte
26	DIMMER	Recorte
27	DIMMER	Recorte
28	DIMMER	Recorte
29	DIMMER	Recorte Max. 1kw
30	DIMMER	Recorte Max. 1kw
31	DIMMER	Recorte Max. 1kw
32	DIMMER	Recorte Max. 1kw
33	DIMMER	Recorte Max. 1kw
34	DIMMER	Recorte Max. 1kw
35	DIMMER	Par 64
36	DIMMER	Par 64
37	DIMMER	Par 64
38	DIMMER	Par 64

CANAL	TIPO	HARDWARE
39	DIMMER	Par 64
40	DIMMER	Par 64
41	DIMMER	Par 64
42	DIMMER	Par 64
43	DIMMER	Par 64
44	DIMMER	Par 64
45	DIMMER	Conexión Schuko doble (en el suelo)
46	DIMMER	Conexión Schuko doble (en el suelo)
47	DIMMER	
	DIMMER	Asimetrico/panorama/sala

BOCA ESCENARIO



**PLÀNOL LLUMS ESPECTACLE "FIL"
CIA MADAME GAUC**

DISENY: LUIS PORTILLO 2019 by CRITIKALTHINKING

MATERIAL ESCENOGRAFICO DE LA COMPAÑIA

BÁSCULA

Planxa: 212 x 0'30 x 0'40 m
17'5kg

Base: 0'70x 0'45 x 0'45 m
10kg



PEDESTAL

137 x 0'56 x 0'56 m
12kg



LÁMPARA

0'16 m diámetro
3kg



PERCHERO

183 x 46 m
5kg



MATERIAL ESCENOGRAFICO DE LA COMPAÑIA

SILLA

0'90 x 0'42 x 0'38 m



TABURETE/MESILLA

0'40 x 0'35 m

